

*Konjunkturstatistik, löner för statlig sektor,
november 2009*

Salaries in The Governmental Sector, November 2009

I korta drag

Löneökningen för statlig sektor var 2,5 procent

Den preliminära genomsnittliga månadslönen för hel- och deltidsanställda inom statlig sektor var 30 640 kronor under november 2009. Detta är en ökning med 2,5 procent sedan november 2008.

Inom civilförvaltningen ökade lönerna med 2,7 procent och för försvaret ökade lönerna med 1,4 procent.

För kvinnor inom statlig sektor ökade lönerna med 2,7 procent medan männens löner ökade med 2,5 procent.

Förändringstalen är baserade på skillnader mellan de definitiva lönerna 2008 och de preliminära lönerna 2009.

Antal sysselsatta ökade med 0,6 procent

Antalet sysselsatta inom den statliga sektorn var 225 030 under november 2009. Detta är jämfört med november 2008 en ökning med 1 290 personer eller 0,6 procent. De sysselsatta var fördelade på 114 100 kvinnor och 110 930 män.

Inom civilförvaltningen var antalet sysselsatta 203 000 under november 2009. Detta är jämfört med november 2008 en ökning med 980 personer.

Inom försvaret ökade antalet anställda med 300 personer till 20 530 under samma period.

Medlingsinstitutet
National Mediation Office



Bo Enegren, tfn 08-545 292 40,
bo.enegren@mi.se
www.mi.se

Ann-Katrin Larsson, SCB, tfn 019-17 68 80
anki.larsson@scb.se
www.scb.se

Statistiken har producerats av SCB på uppdrag av Medlingsinstitutet (MI), som ansvarar för officiell statistik inom området.

ISSN 1654-2711 Serie AM – Arbetsmarknad. Utkom den 29 januari 2010.
URN:NBN:SE:SCB-2010-AM17SM1001_pdf
Tidigare publicering: Se avsnittet Fakta om statistiken.
Utgivare av Statistiska meddelanden är Stefan Lundgren, SCB.

Innehåll

Statistiken med kommentarer	3
Löner	3
Genomsnittlig månadslön och procentuell förändring fördelad efter heltid/deltid	3
Genomsnittlig månadslön och procentuell förändring fördelad efter myndighetsgrupper	3
Sysselsättning	4
Antal sysselsatta och procentuell förändring	4
Tabeller	5
1. Statlig sektor – genomsnittlig månadslön, fördelad efter myndighet, november 2009	5
2. Statlig sektor – genomsnittlig månadslön, inklusive retroaktiv lön, fördelad efter myndighet, november 2008	6
3. Statlig sektor – genomsnittlig månadslön fördelad efter näringsgren, november 2009	7
4. Statlig sektor – genomsnittlig månadslön, utveckling fr.o.m. november 2007 t.o.m. november 2009	8
5. Statlig sektor – antal sysselsatta fördelade efter myndighet, november 2009	9
6. Statlig sektor – antal sysselsatta fördelade efter län, november 2009	10
Fakta om statistiken	12
Inledning	12
Detta omfattar statistiken	12
Objekt och population	12
Statistiska mått	12
Variabler	13
Redovisningsgrupper	13
Så görs statistiken	13
Statistikens tillförlitlighet	14
Bortfall	14
Täckning	14
Bra att veta	14
Spridningsformer	14
Jämförbarhet över tiden	14
Primärmaterial	14
Annan statistik	14
In English	15
Summary	15
List of tables	15
List of terms	16

Statistiken med kommentarer

Löner

Löneutvecklingen mellan november 2008 och november 2009 var för hel- och deltidstjänstgörande 2,5 procent. Kvinnornas löner ökade med 2,7 procent och männens löner ökade med 2,5 procent. Den genomsnittliga månadslönen för deltidstjänstgörande i tabellen nedan är uppräknad till heltidslön.

Genomsnittlig månadslön och procentuell förändring fördelad efter heltid/deltid

	Genomsnittlig månadslön		
	November 2008	November 2009	Procent
Heltidstjänstgörande			
Kvinnor	28 250	29 000	+ 2,7
Män	31 760	32 550	+ 2,5
Totalt	30 110	30 860	+ 2,5
Deltidstjänstgörande			
Kvinnor	26 650	27 400	+ 2,8
Män	31 620	32 650	+ 3,3
Totalt	28 250	29 090	+ 3,0
Hel- och deltidstjänstgörande			
Kvinnor	27 980	28 730	+ 2,7
Män	31 750	32 550	+ 2,5
Totalt	29 880	30 640	+ 2,5

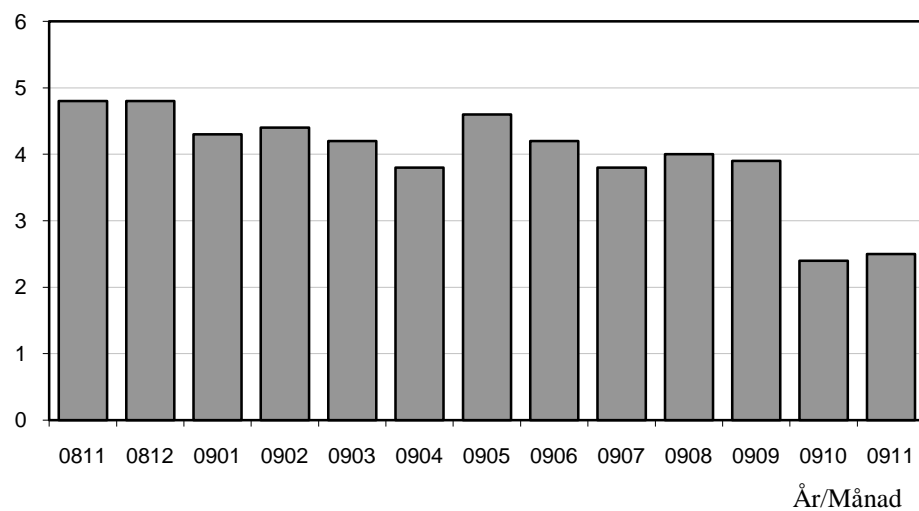
För civilförvaltningen ökade lönerna med 2,7 procent mellan november 2008 och november 2009. Försvarets löner ökade med 1,4 procent och löneökningen för den totala statliga sektorn var 2,5 procent för samma period.

Genomsnittlig månadslön och procentuell förändring fördelad efter myndighetsgrupper

	Genomsnittlig månadslön		
	November 2008	November 2009	Procent
Civilförvaltningen			
Kvinnor	27 950	28 710	+ 2,7
Män	31 750	32 650	+ 2,8
Totalt	29 750	30 550	+ 2,7
Försvaret			
Kvinnor	27 850	28 530	+ 2,4
Män	31 570	31 900	+ 1,1
Totalt	30 760	31 190	+ 1,4
Totalt			
Kvinnor	27 980	28 730	+ 2,7
Män	31 750	32 550	+ 2,5
Totalt	29 880	30 640	+ 2,5

Löneutveckling inom statlig sektor

Procent



Diagrammet ovan som visar löneutvecklingen inom den statliga sektorn baseras på preliminära löneuppgifter plus retroaktiv lön jämfört mot definitiva löneuppgifter 12 månader tidigare.

Sysselsättning

Antalet sysselsatta i den statliga sektorn ökade med 1 290 personer mellan november 2008 och november 2009. Civilförvaltningen ökade med 980 personer medan försvaret ökade med 300 personer för samma period.

Antal sysselsatta och procentuell förändring

	Antal sysselsatta		Procent
	November 2008	November 2009	
Civilförvaltningen	202 020	203 000	+ 0,5
Omräknat till heltidspersoner	176 180	176 850	+ 0,4
Försvaret	20 230	20 530	+ 1,5
Omräknat till heltidspersoner	19 260	19 650	+ 2,0
Totalt	223 740	225 030	+ 0,6
Omräknat till heltidspersoner	196 770	197 820	+ 0,5

Tabeller

1. Statlig sektor – genomsnittlig månadslön, fördelad efter myndighet, november 2009

1. Governmental sector – average monthly salary, by authority, November 2009

Myndighet	Genomsnittlig månadslön, kronor							Förändring från föregående år	
	Heltidstjänstgörande			Deltids- tjänst- görande Totalt	Hel- och deltidstjänstgörande			Kronor	Procent
	Kvinnor	Män	Totalt		Kvinnor	Män	Totalt		
TOTALT	29 004	32 545	30 857	29 091	28 734	32 553	30 636	758	2,5
HELSTATLIG VERKSAMHET	29 003	32 547	30 858	29 096	28 734	32 555	30 638	759	2,5
CIVILFÖRVALTNINGEN	28 992	32 659	30 788	29 015	28 714	32 654	30 550	800	2,7
Polisväsendet	27 153	30 493	29 320	28 154	27 066	30 501	29 222	128	0,4
Domstolsväsendet	29 254	38 568	31 961	27 739	29 075	38 604	31 809	381	1,2
Kriminalvården	24 506	24 716	24 625	27 313	24 640	25 037	24 858	503	2,1
Migrationsverket	27 797	29 561	28 495	27 526	27 666	29 602	28 399	1 634	6,1
Försäkringskassan	25 412	29 007	26 323	26 137	25 284	29 658	26 296	913	3,6
Skatteverket	28 218	32 517	29 922	27 299	27 731	32 527	29 457	182	0,6
Länsstyrelserna	27 717	30 373	28 807	27 559	27 605	30 189	28 616	864	3,1
Kronofogdemyndigheten	25 773	29 255	27 032	25 843	25 670	29 225	26 887	302	1,1
Tullverket	29 180	30 103	29 711	28 382	28 993	30 065	29 577	-124	-0,4
Universitet och högskolor	30 215	34 634	32 417	30 292	29 813	34 432	32 001	1 168	3,8
Lantbruksuniversitetet	28 342	32 470	30 387	29 001	28 156	32 424	30 162	146	0,5
Skogsstyrelsen	27 958	29 107	28 767	22 326	27 705	29 024	28 626	1 104	4,0 ¹
Banverket	32 951	36 789	36 027	33 891	32 831	36 777	35 939	4 128	13,0 ²
Vägverket	32 227	35 981	34 656	31 913	31 823	35 900	34 402	3 600	11,7 ¹
Arbetsförmedlingen	27 904	28 960	28 334	26 852	27 678	28 910	28 142	-557	-1,9 ¹
Övriga myndigheter	31 800	35 304	33 356	29 752	31 273	35 061	32 893	677	2,1
FÖRSVARET	28 569	31 859	31 198	30 984	28 530	31 902	31 189	426	1,4
ÖVR STATLIGT LÖNE- REGLERAD VERKSAMHET	29 834	30 397	30 063	27 525	28 758	30 586	29 478	99	0,3

Förändringssiffrorna är baserade på skillnader mellan de definitiva lönerna 2008 och de preliminära lönerna 2009.

1) Förändringssiffran är påverkad av strukturella förändringar.

2) Höga rörliga tillägg har utbetalats under november 2009.

2. Statlig sektor – genomsnittlig månadslön, inklusive retroaktiv lön, fördelad efter myndighet, november 2008

2. Governmental sector – average monthly salary, including retroactive salary, by authority, November 2008

Myndighet	Genomsnittlig månadslön, kronor							Förändring från föregående år	
	Heltidstjänstgörande			Deltids-tjänst-görande Totalt	Hel- och deltidstjänstgörande			Kronor	Procent
	Kvinnor	Män	Totalt		Kvinnor	Män	Totalt		
TOTALT	28 246	31 757	30 108	28 246	27 976	31 746	29 878	1 366	4,8
HELSTATLIG VERKSAMHET	28 243	31 760	30 109	28 247	27 974	31 748	29 879	1 364	4,8
CIVILFÖRVALTNINGEN	28 220	31 768	29 990	28 169	27 946	31 749	29 750	1 432	5,1
Polisväsendet	26 755	30 534	29 190	28 024	26 697	30 537	29 094	1 017	3,6
Domstolsväsendet	28 804	38 186	31 624	26 285	28 605	38 165	31 428	1 850	6,3
Kriminalvården	23 994	24 271	24 151	26 522	24 131	24 539	24 355	1 090	4,7
Migrationsverket	26 056	27 916	26 785	26 603	26 014	28 033	26 765	1 106	4,3
Försäkringskassan	24 521	28 353	25 454	24 913	24 400	28 778	25 383	425	1,7
Skatteverket	28 001	32 428	29 770	26 969	27 535	32 384	29 275	1 708	6,2
Länsstyrelserna	26 737	29 579	27 954	26 419	26 605	29 407	27 752	1 361	5,2
Kronofogdemyndigheten	25 399	29 006	26 714	25 698	25 298	29 025	26 585	1 845	7,5
Tullverket	29 356	30 299	29 906	28 304	29 035	30 251	29 701	2 034	7,4
Universitet och högskolor	29 030	33 517	31 273	28 995	28 608	33 295	30 833	1 247	4,2
Lantbruksuniversitetet	28 120	32 429	30 258	28 855	27 948	32 361	30 016	1 412	4,9
Skogsstyrelsen	26 724	28 038	27 651	23 909	26 479	27 964	27 522	1 235	4,7
Banverket	30 788	32 069	31 824	31 526	30 752	32 087	31 811	2 509	8,6
Vägverket	29 846	31 137	30 828	30 467	29 527	31 242	30 802	2 478	8,7
Arbetsförmedlingen	28 552	29 696	29 029	26 998	28 151	29 592	28 699	2 641	10,1
Övriga myndigheter	31 046	34 687	32 670	29 128	30 554	34 428	32 216	1 499	4,9
FÖRSVARET	27 914	31 537	30 799	30 059	27 849	31 568	30 763	756	2,5
ÖVR STATLIGT LÖNE- REGLERAD VERKSAMHET	29 975	29 599	29 816	27 941	28 968	29 990	29 379	2 204	8,1

Förändringssiffrorna är baserade på skillnader mellan de definitiva lönerna 2007 och de definitiva lönerna 2008.

3. Statlig sektor – genomsnittlig månadslön fördelad efter näringsgren, november 2009**3. Governmental sector – average monthly salary by industry sector, November 2009**

Näringsgren/SNI 2007	Genomsnittlig månadslön, kronor							Förändring från föregående år	
	Heltidstjänstgörande			Deltids-tjänstgörande Totalt	Hel- och deltidstjänstgörande			Kronor	Procent
	Kvinnor	Män	Totalt		Kvinnor	Män	Totalt		
Totalt	29 004	32 545	30 857	29 091	28 734	32 553	30 636	758	2,5
F Bygghverksamhet	32 951	36 789	36 027	33 891	32 831	36 777	35 939	5 109	16,6 ¹²
K Finans- och försäkringsverksamhet	27 458	29 760	28 395	25 254	27 059	29 561	27 993	759	2,8
L Fastighetsverksamhet	31 724	31 861	31 823	31 387	31 733	31 825	31 798	1 046	3,4
M Juridik, ekonomi, vetenskap och teknik	26 322	34 620	30 609	30 390	26 455	34 648	30 583	571	1,9
N Arbetsförmedling m.m.	27 904	28 960	28 334	26 852	27 678	28 910	28 142	-557	-1,9
O Offentlig förvaltning och försvar;									
obl. socialförsäkring	28 755	31 883	30 407	28 520	28 489	31 925	30 223	516	1,7
84.1 Offentlig förvaltning	30 717	34 287	32 316	29 085	30 234	34 188	31 912	650	2,1
84.2 Offentliga tjänster	27 850	30 864	29 772	28 726	27 739	30 895	29 701	283	1,0
84.3 Obligatorisk socialförsäkring	25 412	29 007	26 323	26 137	25 284	29 658	26 296	913	3,6
P Utbildning	30 027	34 447	32 202	30 101	29 631	34 257	31 794	1 119	3,6
85.2 Grundskoleutbildning	27 772	29 239	28 157	25 006	27 100	28 703	27 478	1 099	4,2
85.4 Eftergymnasial utbildning	30 100	34 508	32 292	30 230	29 715	34 320	31 892	1 105	3,6
Q Vård och omsorg	27 084	27 073	27 078	28 307	26 971	27 706	27 347	605	2,3
R Kultur, nöje och fritid	28 263	29 224	28 719	26 003	27 761	28 939	28 291	646	2,3

Förändringssiffrorna är baserade på skillnader mellan de definitiva lönerna 2008 och de preliminära lönerna 2009.

1) Förändringssiffran är påverkad av strukturella förändringar.

2) Höga rörliga tillägg har utbetalats under november 2009.

4. Statlig sektor – genomsnittlig månadslön, utveckling fr.o.m. november 2007 t.o.m. november 2009

4. Governmental sector – average monthly salary, from November 2007 to November 2009

Mätmånad	Genomsnittlig månadslön, kronor			Förändring från föregående år, procent		
	preliminär	preliminär+retro	definitiv	preliminär mot preliminär	preliminär+retro mot definitiv	definitiv mot definitiv
nov-07	28 100	–	28 510	2,7	–	2,5
dec-07	28 200	–	28 590	1,9	–	2,6
jan-08	28 200	–	29 020	1,7	–	3,8
feb-08	28 180	–	28 980	1,7	–	3,9
mar-08	28 230	–	28 970	1,8	–	3,7
apr-08	28 540	–	29 260	2,7	–	4,5
maj-08	28 590	–	29 150	2,5	–	3,9
jun-08	28 900	–	29 200	3,8	–	4,4
jul-08	28 920	–	29 180	3,8	–	4,3
aug-08	28 790	–	29 050	3,8	–	4,3
sep-08	29 030	–	29 260	4,0	–	4,5
okt-08	29 230	–	29 820	4,2	–	4,8
nov-08	29 400	–	29 880	4,6	–	4,8
dec-08	29 640	29 960	–	5,1	4,8	–
jan-09	29 810	30 260	–	5,7	4,3	–
feb-09	29 850	30 250	–	5,9	4,4	–
mar-09	29 840	30 190	–	5,7	4,2	–
apr-09	30 010	30 370	–	5,1	3,8	–
maj-09	30 240	30 480	–	5,7	4,6	–
jun-09	30 330	30 420	–	4,9	4,2	–
jul-09	30 210	30 300	–	4,5	3,8	–
aug-09	30 130	30 220	–	4,7	4,0	–
sep-09	30 320	30 400	–	4,5	3,9	–
okt-09	30 450	30 520	–	4,2	2,4	–
nov-09	30 640	30 640	–	4,2	2,5	–

5. Statlig sektor – antal sysselsatta fördelade efter myndighet, november 2009

5. Governmental sector – number of employees by authority, November 2009

Myndighet	Antal					Förändring från föregående år	Heltidspersoner	
	Samtliga	Heltids-tjänstgörande		Deltids-tjänstgörande			Antal	Därav kvinnor, procent
		Kvinnor	Män	Kvinnor	Män			
TOTALT	225 026	81 900	90 506	32 199	20 421	1 285	197 819	50,0
HELSTATLIG VERKSAMHET	224 572	81 745	90 400	32 082	20 345	1 297	197 480	50,0
CIVILFÖRVALTNINGEN	202 998	77 471	74 995	31 336	19 196	975	176 845	53,1
Justitiedepartementet	48 577	18 424	23 093	3 977	3 083	794	45 247	45,9
Polisväsendet	26 295	7 884	14 637	2 032	1 742	396	24 595	37,1
Domstolsväsendet	6 136	3 993	1 713	294	136	-13	5 965	70,0
Kriminalvården	10 199	3 622	4 718	993	866	362	9 165	45,1
Migrationsverket	2 928	1 508	991	319	110	-94	2 778	62,1
Utrikesdepartementet	2 832	1 466	943	341	82	108	2 592	61,8
Försvarsdepartementet	178	82	77	8	11	-10	164	51,8
Socialdepartementet	19 145	10 006	4 502	3 259	1 378	-673	17 223	70,3
Försäkringskassan	12 911	7 742	2 634	2 199	336	-426	12 117	76,8
Finansdepartementet	25 467	11 532	8 950	3 722	1 263	-27	24 010	59,3
Skatteverket	10 167	4 761	3 124	1 847	435	-302	9 590	64,0
Länsstyrelserna	5 918	2 759	1 927	853	379	349	5 539	60,8
Kronofogdemyndigheten	2 201	1 171	671	279	80	-97	2 098	65,5
Tullverket	2 075	754	1 023	207	91	-35	1 980	45,6
Utbildningsdepartementet	66 415	20 582	19 724	15 257	10 852	3 169	50 277	53,4
Universitet och högskolor	62 086	18 462	18 582	14 440	10 602	2 916	46 406	52,2
Jordbruksdepartementet	7 656	3 106	2 822	1 104	624	-216	6 776	54,4
Lantbruksuniversitetet	3 627	1 229	1 220	708	470	156	2 945	52,6
Skogsstyrelsen	901	249	606	26	20	-563	876	29,7
Miljödepartementet	4 467	1 706	1 795	606	360	38	4 145	51,3
Näringsdepartementet	13 968	4 014	8 371	831	752	-3 168	13 387	34,3
Banverket	6 459	1 197	4 857	198	207	-128	6 321	21,1
Vägverket	3 040	897	1 687	198	258	-3 980	2 869	35,9
Integrations- och jämställdhetsdepartementet	510	276	147	63	24	34	467	66,6
Kulturdepartementet	3 174	1 150	966	662	396	-62	2 546	56,3
Arbetsmarknadsdepartementet	10 609	5 127	3 605	1 506	371	988	10 012	61,6
Arbetsförmedlingen	9 699	4 693	3 258	1 428	320	1 042	9 143	62,1
FÖRSVARET	20 531	3 764	15 002	667	1 098	304	19 650	21,2
RIKSDAGENS VERK	1 043	510	403	79	51	18	986	56,5
ÖVR STATLIGT LÖNEREGLERAD VERKSAMHET	454	155	106	117	76	-12	339	60,8

6. Statlig sektor – antal sysselsatta fördelade efter län, november 2009

6. Governmental sector – number of employees by county, November 2009

Län	Antal					Förändring från föregående år ¹	Heltidspersoner	
	Samtliga	Heltids- tjänstgörande		Deltids- tjänstgörande			Antal	Därav kvinnor, procent
		Kvinnor	Män	Kvinnor	Män			
TOTALT	225 026	81 900	90 506	32 199	20 421	1 285	197 819	50,0
Stockholm	65 686	25 824	25 478	8 884	5 500	1 650	58 072	52,2
Uppsala	15 190	4 903	5 555	2 748	1 984	52	12 489	49,7
Södermanland	4 077	1 561	1 683	506	327	-54	3 685	50,5
Östergötland	11 114	3 879	4 786	1 507	942	73	10 102	48,1
Jönköping	5 547	2 086	2 468	654	339	-362	5 163	48,8
Kronoberg	3 141	992	1 098	630	421	-56	2 575	51,3
Kalmar	3 344	1 231	1 361	488	264	208	2 975	50,4
Gotland	1 617	703	653	171	90	3	1 517	53,5
Blekinge	5 462	1 334	3 318	406	404	291	5 027	31,2
Skåne	24 620	8 110	9 175	4 391	2 944	182	20 596	50,1
Halland	3 906	1 192	1 795	635	284	-187	3 507	44,9
Västra Götaland	28 891	10 613	11 770	4 038	2 470	-134	25 604	50,0
Värmland	4 734	1 720	1 830	710	474	-38	4 180	50,9
Örebro	6 859	2 714	2 544	1 049	552	369	6 029	54,0
Västmanland	3 758	1 494	1 464	511	289	-13	3 376	52,8
Dalarna	5 025	1 848	2 064	673	440	-304	4 517	49,7
Gävleborg	4 959	2 002	2 044	557	356	-148	4 597	51,4
Västernorrland	6 566	2 798	2 640	779	349	-50	6 080	53,8
Jämtland	3 134	1 332	1 201	386	215	35	2 860	54,5
Västerbotten	8 727	2 829	3 080	1 665	1 153	-104	6 980	50,0
Norrbottnen	8 669	2 735	4 499	811	624	-128	7 891	39,8

1) Revidering av antal sysselsatta fördelade på län har gjorts för november 2008.

7. Statlig sektor – antal sysselsatta fördelade efter näringsgren, november 2009**7. Governmental sector – number of employees by industry sector, November 2009**

Näringsgren/SNI 2007	Antal					Förändring från föregående år	Heltidspersoner	
	Samtliga	Heltids-tjänstgörande		Deltids-tjänstgörande			Antal	Därav kvinnor, procent
		Kvinnor	Män	Kvinnor	Män			
Totalt	225 026	81 900	90 506	32 199	20 421	1 285	197 819	50,0
F Byggverksamhet	6 459	1 197	4 857	198	207	-3 954	6 321	21,1
K Finans- och försäkringsverksamhet	945	464	318	138	25	41	899	62,6
L Fastighetsverksamhet	1 101	269	708	53	71	1	1 043	29,1
M Juridik, ekonomi, vetenskap och teknik	1 246	792	266	154	34	56	1 174	75,6
N Arbetsförmedling m.m.	9 699	4 693	3 258	1 428	320	1 042	9 143	62,1
O Offentlig förvaltning och försvar;								
obl. socialförsäkring	127 528	50 674	56 976	12 904	6 974	1 535	119 588	49,4
84.1 Offentlig förvaltning	50 481	22 656	18 512	6 523	2 790	794	47 181	57,3
84.2 Offentliga tjänster	64 136	20 276	35 830	4 182	3 848	1 167	60 290	37,7
84.3 Obligatorisk socialförsäkring	12 911	7 742	2 634	2 199	336	-426	12 117	76,8
P Utbildning	66 934	20 335	19 976	15 478	11 145	2 980	50 418	52,8
85.2 Grundskoleutbildning	1 232	633	228	317	54	-77	1 098	76,3
85.4 Eftergymnasial utbildning	65 702	19 702	19 748	15 161	11 091	3 057	49 320	52,3
Q Vård och omsorg	4 523	1 326	1 447	836	914	-305	3 558	48,8
R Kultur, nöje och fritid	3 383	1 220	1 098	694	371	-77	2 771	55,0

Fakta om statistiken

Inledning

Detta Statistiska meddelande (SM) ingår i den löpande konjunkturlöne-statistiken och avser löner och sysselsättning inom statlig sektor. Statistiken har producerats av Statistiska centralbyrån (SCB), på uppdrag av Medlingsinstitutet (MI), som från och med 2001 ansvarar för officiell statistik inom området. Syftet med undersökningen är att månatligen belysa löner och sysselsättning inom statlig sektor i termer av nivå och utveckling. SCB har sedan 1976 utfört en undersökning i varje kvartals mittmånad av sysselsättningen inom den statliga sektorn. Efter ett betänkande från 1987 års lönekommitté har SCB fått regeringens uppdrag att tillsammans med Konjunkturinstitutet (KI) utforma en kortperiodisk lönestatistik. Från och med februari 1991 utökades därför undersökningen till att även omfatta de anställdas löner. Det främsta syftet med den utökade undersökningen är att ge underlag för konjunkturbedömningar och för analys av kostnadsutvecklingen inom den statliga sektorn. Undersökningen är en totalundersökning och är från och med januari 2000 månatlig. Detta SM innehåller uppgifter för november 2009.

Detta omfattar statistiken

Objekt och population

Populationen består av sysselsatta inom statlig förvaltning, sysselsatta vid institutioner hänförliga till statlig sektor samt sysselsatta vid socialförsäkringsfonder. Undersökningspopulationen delas upp i sysselsättnings- respektive lönepopulation. I sysselsättningspopulationen ingår alla som var anställda med lön under mät månaden. Undantagna är tjänstlediga som inte fick utbetald lön under mät månaden och anställda i utlandet. I lönepopulationen ingår alla, förutom de undantagna i sysselsättningspopulationen, som var anställda med lön under mät månaden och som då fyllt 18 men inte 65 år.

Statistiska mått

Statistiken i undersökningen redovisas i form av genomsnittliga månadslöner samt antalet sysselsatta. I månadslönen ingår grundlön, fasta- samt rörliga lönetillägg. I tabeller och tablåer redovisas genomsnittlig månadslön för heltidstjänstgörande, deltidstjänstgörande samt hel- och deltidstjänstgörande. Den genomsnittliga månadslönen beräknas som summan av de anställdas månadslön dividerat med summan av deras tjänstgöringsomfattning. Den beräknade genomsnittliga månadslönen är alltså ett mått på den genomsnittliga ersättningen för en arbetsinsats motsvarande heltid under en månad. För både genomsnittlig månadslön och antal sysselsatta redovisas förändringen från motsvarande månad föregående år. Förändringssiffrorna är baserade på oavrundade uppgifter.

Efter tolv månader fastställs den slutliga genomsnittliga månadslönen. Det innebär att hänsyn tas till retroaktiva löneutbetalningar. De preliminära månadslönerna korrigeras med de retroaktiva lönebeloppen och de definitiva månadslönerna beräknas.

Variabler

Genomsnittlig månadslön

Med månadslön avses ersättning för månad innan avdrag gjorts, där grundlön, fasta samt rörliga lönetillägg ingår. Övertidstillägg, traktamentsersättningar samt jour- och beredskapstillägg ingår inte i den genomsnittliga månadslönen.

Antal sysselsatta

Som sysselsatt räknas den som fått lön utbetald under mät månaden oberoende av tjänstgöringens omfattning eller anställningstidens längd och där lönen inte består av enbart tillägg eller retroaktiv lön.

Heltid/deltid

Som heltidstjänstgörande betraktas den som har en tjänstgöringsomfattning på 100 procent och som deltidstjänstgörande räknas den som har en tjänstgöringsomfattning på mindre än 100 procent.

Antal heltidspersoner

Antal heltidspersoner i en redovisningsgrupp beräknas som summan av tjänstgöringens omfattning dividerat med 100 för de anställningar som tillhör redovisningsgruppen i undersökningsmaterialet.

Kön

Kvinna eller man.

Myndighet

Myndigheterna redovisas enligt Sveriges statskalender 2009.

Län

Med län avses i normalfallet individens tjänsteställe. Länsindelningen följer den regionala indelningen för år 2009.

Näringsgren

Näringsgren redovisas enligt Standard för svensk näringsgrensindelning 2007, SNI 2007. Denna standard har som bas EU:s reviderade näringsgrensstandard, NACE Rev.2 (NACE = Nomenclature Générale des Activités Economiques dans les Communautés Européennes).

Redovisningsgrupper

I SM-statistiken sker indelning på myndigheter, län, näringsgren (SNI 2007), kön och hel- respektive deltidstjänstgörande. Specialbearbetning kan göras på en finare redovisningsnivå eftersom materialet är totalräknat.

Så görs statistiken

Uppgifterna samlas in från olika administrativa datalönesystem. Det insamlade materialet genomgår en manuell och maskinell redigering i syfte att kontrollera uppgifternas rimlighet. För respektive myndighet jämförs uppgifterna mot de inkomna uppgifterna föregående månad. Vid tveksamheter tas kontakt med myndigheten för att få en bekräftelse på att uppgifterna är korrekta eller för att justera eventuella felaktigheter.

Statistikens tillförlitlighet

Bortfall

Bortfall utgörs av icke inrapporterade anställda. Utöver dessa finns det några myndigheter och främst stiftelser eller institutioner som inte har lönesystem som klarar av att leverera de efterfrågade statistikuppgifterna. Dessa uppskattas bestå av cirka 2 900 personer, vilket motsvarar cirka 1,3 procent.

Täckning

Vid uppdelning mellan olika sektorer uppstår ibland tveksamheter om vilken sektor en enhet ska tillhöra. Vissa mindre enheter kan då ”ramla mellan stolarna”.

Bra att veta

Spridningsformer

Undersökningen presenteras huvudsakligen i detta Statistiska meddelande samt i de statistiska databaserna <http://www.ssd.scb.se/databaser/makro/start.asp>

Jämförbarhet över tiden

Från och med 1 januari 2009 bolagiserades delar av Vägverket och Banverket. Cirka 4 000 anställda övergick därmed till privat sektor.

Primärmaterial

Uppgifterna är sekretesskyddade varför uppgifterna om enskilda individer inte lämnas ut till någon annan än individen själv. I undantagsfall efter särskild prövning kan forskare få tillgång till avidentifierat individmaterial för egna bearbetningar. Avidentifieringen görs då så att enskilda individer inte kan urskiljas.

Annan statistik

SCB producerar även motsvarande konjunkturstatistik för privat sektor samt för kommuner och landsting. Detta redovisas bland annat i Statistiska meddelanden för respektive undersökning. Löneuppgifter för den statliga sektorn redovisas också på årsbasis. Arbetskraftsundersökningarna (AKU) ger statistik över sysselsättningen för hela ekonomin. Det finns även en företagsbaserad kvartalsstatistik över sysselsättning för hela arbetsmarknaden (KS). Ovanstående undersökningar publiceras också i statistiska meddelanden serie AM.

På SCB:s webbplats www.scb.se finns för varje produkt en flik benämnd ”Om statistiken”. Där finns beskrivning och dokumentation av statistiken tillgänglig.

In English

Summary

The average monthly salary for salaried employees in the governmental sector was SEK 30 640 during November 2009. Since November 2008, the monthly salary has increased by an average of 2.5 percent. For women the salaries increased by an average of 2.7 percent and for men the salaries increased by an average of 2.5 percent.

During November 2009 a total of about 225 030 persons were employed in the governmental sector, 1 290 more than November 2008. About 114 100 of these employees were women and 110 930 were men.

Since 1976 Statistics Sweden (SCB) has collected data for the middle of the month of each quarter on employment in the governmental sector. The data are used mainly in producing various employment estimates and forecasts for use in the national budgets and long-range forecasts.

After a report from the Wages and Salaries Committee in 1987, Statistics Sweden and the National Institute of Economic Research received a government commission to develop short-term statistics on wages and salaries. In February 1991 the survey expanded to include also the wages and salaries paid to employees. The main aim of the expanded survey is to provide a basis for estimations of economic trends and for analyses of cost trends in the governmental sector. Since 2001, the survey is carried out by Statistics Sweden at the request of the National Mediation Office. Since January 2000 the survey has been conducted on a monthly basis.

The population consists of employees with state-regulated wages or salaries at all government authorities, government ministries, public utilities and national insurance offices. The target population is divided into employment population and salary population.

List of tables

1. Governmental sector – average monthly salary, by authority, November 2009	5
2. Governmental sector – average monthly salary, including retroactive salary, by authority, November 2008	6
3. Governmental sector – average monthly salary by industry sector, November 2009	7
4. Governmental sector – average monthly salary, from November 2007 to November 2009	8
5. Governmental sector – number of employees by authority, November 2009	9
6. Governmental sector – number of employees by county, November 2009	10
7. Governmental sector – number of employees by industry sector, November 2009	11

List of terms

antal	number
Arbetsmarknadsdepartementet	Ministry of Employment
civilförvaltningen	Civil service
deltidstjänstgörande	part-time employees
Finansdepartementet	Ministry of Finance
Försvarsdepartementet	Ministry of Defence
försvaret	Defence Organization
heltidstjänstgörande	full-time employees
Integrations- och jämställdhetsdepartementet	Ministry of Integration and Gender Equality
Jordbruksdepartementet	Ministry of Agriculture, Food and Fisheries
Justitiedepartementet	Ministry of Justice
Kulturdepartementet	Ministry of Culture
kvinnor	Female
län	County
Miljödepartementet	Ministry of the Environment
myndighet	Authority
månadslön	monthly salary
män	Male
Näringsdepartementet	Ministry of Enterprise, Energy and Communications
näringsgren	industry sector
heltidspersoner	full-time equivalents
Riksdagens verk	The Parliament Agencies
samtliga	total, all
Socialdepartementet	Ministry of Health and Social Affairs
statlig sektor	governmental sector
statlig verksamhet	government activity
summa	Sum
sysselsatta	Employees
Utbildningsdepartementet	Ministry of Education and Research
Utrikesdepartementet	Ministry for Foreign Affairs
totalt	total
övrig statligt lönereglerad verksamhet	state-subsidized activity